

его соображениям, памятник современен первоначальной деревянной церкви и относится к середине XV в.<sup>44</sup>

Фигуры князей, стоящих с мечами в руках, поражают своими чрезвычайно вытянутыми пропорциями. Их маленькие удлинённые головы увенчаны высокими, древней формы, опущенными мехом шапками — столбунами. Но князья облачены уже не в корзна, как

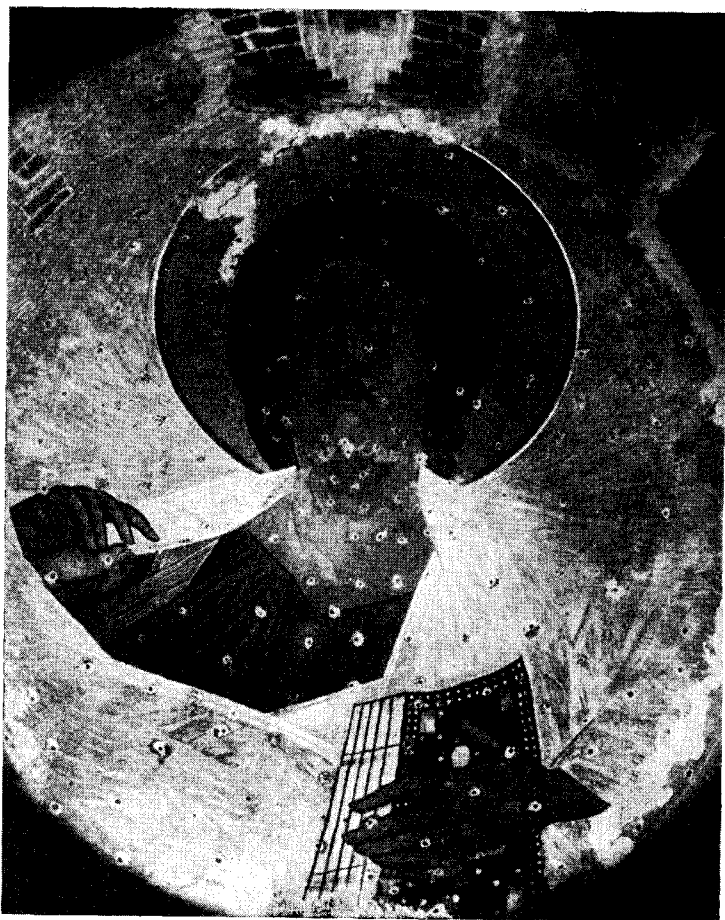


Рис. 3. Спас. Фреска Ферапонтова монастыря. 1500—1502 гг.

в древности, а в узорные, подбитые мехом охабни с красными отворотами, под которые поддеты широкие бобровые воротники. Опущенными правыми руками они поддерживают мечи. Здесь оружие подобно ски-

<sup>44</sup> Икона Бориса и Глеба демонстрировалась среди материалов по технике реставрации иконописи как образец шелушения левкаса и отдельного отслаивания краски на III Реставрационной выставке весной 1927 г. (см.: Каталог выставки, М., 1927, стр. 48, № 92). Обстоятельства обнаружения и происхождения иконы сообщены мне Е. А. Домбровской, бывшей в то время практикантом Центральной реставрационной мастерской (там же, стр. 9). Теперь эта икона находится в собрании В. А. Александрова (Москва). См. также: Отделение рукописей Гос. Третьяковской галереи, 67/143, фото № 442.